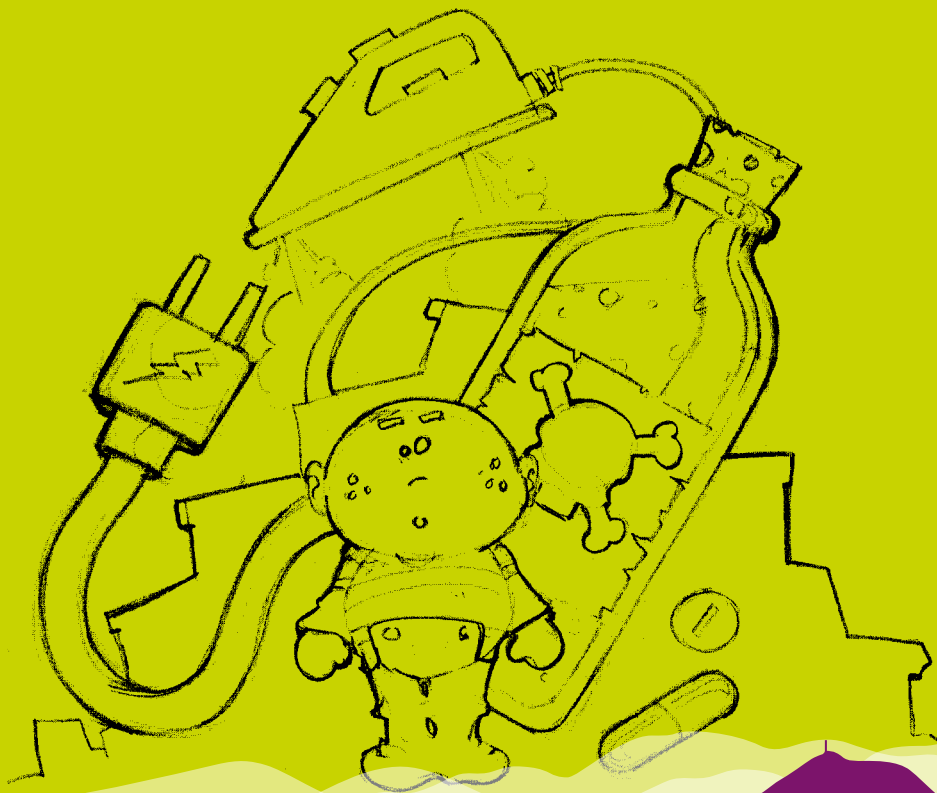


Prévention des risques domestiques

CONDUITE des parents



PUY-DE-DÔME
CONSEIL GENERAL



De 0 à 3 mois :

MOMENT OÙ NOUS SOMMES ENTIÈREMENT RESPONSABLES DE SA SÉCURITÉ

LES 2 PREMIERS MOIS :

BÉBÉ DORT BEAUCOUP (19 H sur 24 H)

- Couché sur le dos, il tourne la tête d'un côté ou de l'autre
- Ses mouvements ne sont pas coordonnés
- Il reconnaît le visage et la voix de ses parents, sourit « aux anges », s'exprime par le regard, la voix
- Ses mains sont complètement fermées, il ne peut pas prendre d'objets
- À deux mois, le premier sourire-réponse apparaît

À 3 MOIS :

- Il gigote, commence à ouvrir les mains





À partir de 4 mois :

MOMENT OÙ NOUS SOMMES ENTIÈREMENT RESPONSABLES DE SA SÉCURITÉ

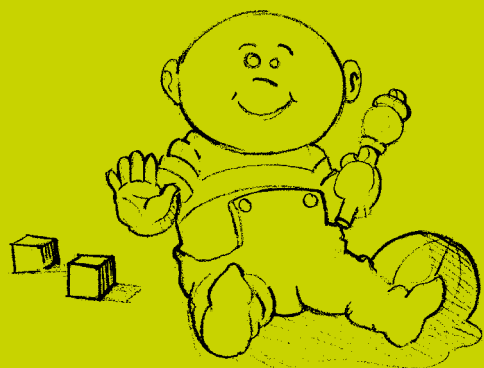
L'enfant a de plus en plus de tonus, la mobilité du tronc s'est développée. Bébé peut se coucher sur le dos, se retourner sur le côté. Lorsqu'il est posé sur le ventre, il se redresse. Il commence à prendre les objets, il attrape tout ce qui est à sa portée.

RISQUES	PRÉVENTION	COMMENTAIRES
RELATIF AU BÉBÉ		
• S'étrangler	• Pas de chaine, cordelette, médaille autour du cou	<ul style="list-style-type: none"> • Ces objets trop longs peuvent s'enrouler autour du cou • Toujours utiliser un attache-sucette
• Se piquer • S'étouffer	• Ne pas utiliser d'épingles ou épingles à nourrice	
DANS LA CHAMBRE : régler la température de la pièce à 19°C		
• Se coincer	<ul style="list-style-type: none"> • Ne pas rajouter de matelas dans le lit parapluie et coucher bébé sur le dos • Ne pas utiliser de couvertures, ni d'oreillers • Ne pas mettre de peluches ou de jouets dans le lit 	• Utiliser un matelas dur aux dimensions exactes du lit
• S'étouffer	<ul style="list-style-type: none"> • Utiliser une turbulette et non une couverture 	<ul style="list-style-type: none"> • Ne pas border bébé car il s'enfonce en dormant et risque de s'étouffer • Bébé peut se retrouver sous un coussin et ne pas pouvoir se dégager, s'enrouler dans les draps, glisser sous les couvertures • Les animaux peuvent se coucher sur le bébé • Pas d'animaux dans la chambre • Leurs poils peuvent provoquer des allergies

• Tomber		<ul style="list-style-type: none"> • La tête est plus lourde que le reste du corps et c'est la première touchée lors d'une chute • Ne pas laisser bébé seul sur le lit des parents
DANS LA SALLE DE BAIN : Le bain est un moment de détente, d'échanges, de jeux avec bébé		
• Chutes	<ul style="list-style-type: none"> • Poser par terre couffin et transat • Ne pas le laisser seul sur la table à langer 	<ul style="list-style-type: none"> • La chute du pèse-bébé et/ou du transat posés en hauteur peuvent s'avérer mortels ! • Les sièges de bain, coque n'empêchent pas bébé de se noyer. Ce ne sont pas des articles de sécurité • Préparer à l'avance tout le matériel nécessaire aussi bien pour le bain que le change !
• Brûlures	<ul style="list-style-type: none"> • Le bain doit être à 37°C, ne pas laisser bébé seul dans son bain, même une seconde et quelle qu'en soit la raison 	<ul style="list-style-type: none"> • Veiller à la température de l'eau : faire couler l'eau froide puis l'eau chaude ! : utiliser un thermomètre de bain.
• Noyades	<ul style="list-style-type: none"> • Rester toujours près de lui et garder une main sous lui pour le maintenir 	<ul style="list-style-type: none"> • Veiller à ne pas remplir la baignoire, ce n'est pas nécessaire !
DANS LA CUISINE : • risque de brûlures par		
• Ingestion	<ul style="list-style-type: none"> • Vérifier toujours la température du lait • Agiter le biberon avant de tester sa température. 	<ul style="list-style-type: none"> • Ne vous laissez pas surprendre, une brûlure est très vite arrivée • Vérifier la température en faisant tomber quelques gouttes sur votre avant bras (le four micro-ondes est trompeur !)
• Projections d'aliments chauds	<ul style="list-style-type: none"> • Éloigner bébé des appareils électroménagers • Ne pas prendre une boisson chaude avec bébé dans les bras ou à proximité 	<ul style="list-style-type: none"> • Ne vous laissez pas surprendre, une brûlure est très vite arrivée • le poser loin des appareils électroménagers, car il y a risque de projection d'aliments chauds.



DANS LA SALLE À MANGER SALON :		
• Inhalation des fumées de cigarettes	• Ne pas fumer en présence de bébé	• La fumée de cigarette peut entraîner des problèmes ORL et respiratoires
• Chute		• Ne pas laisser bébé seul sur le canapé • Attacher toujours bébé dans son transat
DIVERS		
• Ingestion	• Sachez que bébé va pouvoir progressivement saisir les objets proches de lui et les porter à sa bouche	• Prenez l'habitude de ranger dans un endroit qu'il ne peut atteindre tous les objets coupants, pointus ou brûlants, les produits toxiques ou médicaments qu'il pourrait avaler par mégarde • Vérifier régulièrement l'état des jouets de vos enfants car l'usure peut créer des coins coupants ou des morceaux déchirés que bébé peut avaler ! • Ne pas laisser de petits objets à sa portée (appartenant à la fratrie par exemple, ou aux adultes)
• Blessure	• Ne pas répondre au téléphone quand vous vous occupez de bébé	



De 6 à 9 mois :

L'ENFANT EST ASSIS. IL COMMENCE À SE DÉPLACER

À 6 MOIS

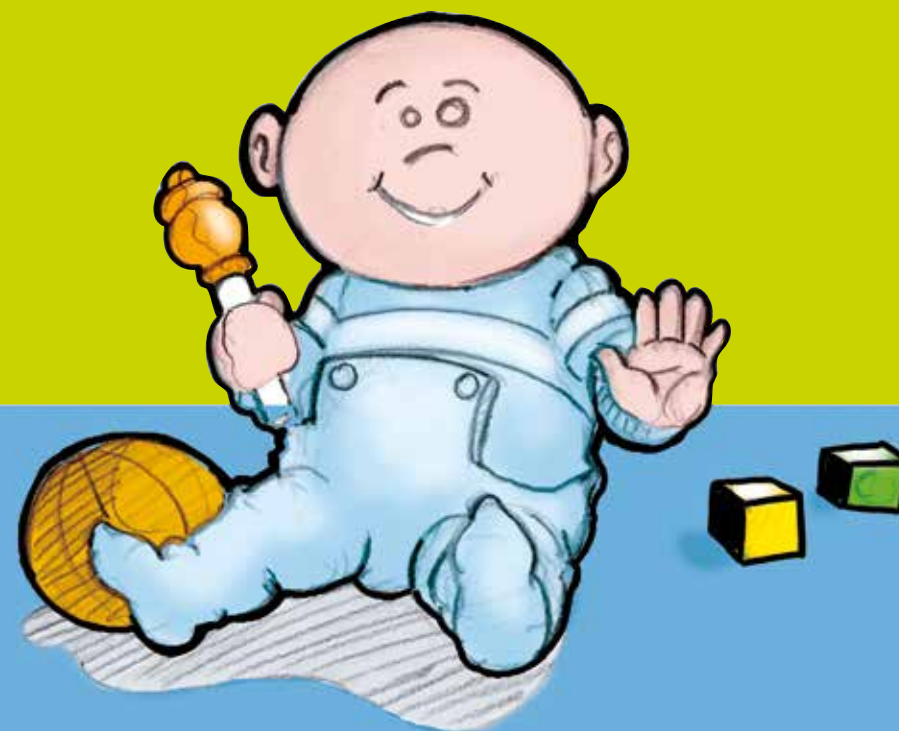
Bébé peut se tenir assis quelques secondes

VERS 7/8 MOIS

L'équilibre se consolide mais l'enfant peut encore tomber sur le côté ou en arrière

À PARTIR DE 9 MOIS

Il maîtrise parfaitement la position assise. Sa main est plus habile. Progressivement, il est capable d'attraper de petits objets entre le pouce et l'index. Il porte tout à sa bouche qui reste son moyen de connaissance privilégié. Il s'intéresse à tout ce qui l'entoure





De 9 à 12 mois :

L'ENFANT SE DÉPLACE À QUATRE PATTES, PUIS CONQUIERT LA MARCHÉ.

L'enfant continue sa conquête de la position verticale et de la marche. Il veut voir plus haut, mais aussi accéder à ce dont il est éloigné. Il développe sa propre façon de « marcher ». Il rampe, marche à quatre pattes, se fait glisser sur les fesses. Assis, il arrive à se redresser pour se mettre en position debout, vers dix à onze mois ; soit avec l'aide d'une personne ou d'un objet, barreau de chaise, table basse, canapé, divan.... La ligne horizontale recule, son univers visible s'enrichit et les risques augmentent.

NE PAS LAISSER L'ENFANT SEUL DANS UNE PIÈCE SANS SURVEILLANCE

RISQUES	PRÉVENTION	COMMENTAIRES
<ul style="list-style-type: none"> • Chute 	<ul style="list-style-type: none"> • S'équiper d'une chaise haute aux normes (NF) • Installer une barrière d'escalier • Ne pas utiliser de «yopala» • Protéger les meubles dont les angles sont saillants 	<ul style="list-style-type: none"> • Le harnais est fortement conseillé • Le parc peut être une protection d'un moment, mais l'enfant a besoin d'élargir son environnement et découvrir d'autres choses • Prenez garde aux escaliers • Ils ne présentent aucun intérêt mais plutôt une multiplication de risques • Utilisation de protège coins

INGESTION

<ul style="list-style-type: none"> • Inhalation de corps étrangers 	<ul style="list-style-type: none"> • Ne pas laisser de petits objets à la portée de l'enfant • Certaines plantes sont dangereuses, renseignez-vous ! • Ne pas laisser de médicaments à portée ou de produits dangereux 	<ul style="list-style-type: none"> • Legos des frères et sœurs, boutons, piles... car cela est très dangereux : risque d'attaque de la paroi digestive, brûlures. • Certaines plantes peuvent provoquer des intoxications et ou des allergies (voir avec le fleuriste) • Pharmacie en hauteur fermée à clé. Idem pour les produits d'entretien, les parfums et les produits de toilette. • Ne pas laisser de denrées alimentaires à la portée de l'enfant (ex : les cacahuètes...)
-----------------------------------------------------------------------------------	---------------------------------------------------------------------------------------------------------------------------------------------------------------------------------------------------------------------------------------------------------	------------------------------------------------------------------------------------------------------------------------------------------------------------------------------------------------------------------------------------------------------------------------------------------------------------------------------------------------------------------------------------------------------------------------------------------------------------------------------------------------------------------------------

<ul style="list-style-type: none"> • Asphyxie 	<ul style="list-style-type: none"> • Attention aux ballons de baudruches 	<ul style="list-style-type: none"> • L'enfant portant à sa bouche un ballon de baudruche gonflé, risque de faire éclater et d'ingérer une partie du caoutchouc, provoquant ainsi un étouffement
<ul style="list-style-type: none"> • Incendie 	<ul style="list-style-type: none"> • Attention à certains produits qui ne sont pas aux normes : guirlandes, veilleuses, jouets électriques • Ne rien laisser à proximité de la cheminée • Ne pas laisser se consumer les bougies et les diffuseurs de parfum sans surveillance 	<ul style="list-style-type: none"> • UN INCENDIE SE DÉCLARE TOUTES LES DEUX MINUTES EN FRANCE
<ul style="list-style-type: none"> • Brûlure 	<ul style="list-style-type: none"> • Ne pas poser d'objets lourds, brûlants ou dangereux au bord d'une table • Faites installer des prises aux normes ou disposer des caches prises 	<ul style="list-style-type: none"> • Éviter de mettre des nappes faciles à tirer • Bébé s'intéresse aux trous, aux rainures ; car il a acquis la notion de profondeur, attention donc aux brûlures graves de la bouche et des mains (prise électrique munie d'éclipse) • Les rallonges électriques doivent être bannies, utiliser convenablement les multi-prises
<ul style="list-style-type: none"> • Hydrocution 	<ul style="list-style-type: none"> • Ne pas laisser d'objets électriques près de l'eau 	<ul style="list-style-type: none"> • Exemple: sèche-cheveux...
<ul style="list-style-type: none"> • Noyade 	<ul style="list-style-type: none"> • Ne pas laisser l'enfant seul dans la salle de bain 	<ul style="list-style-type: none"> • L'enfant peut se noyer même dans 20 cm d'eau





De 12 à 18 mois : L'ENFANT EST DEBOUT

C'est le début de la marche. Dans un premier temps il tient encore la main d'un adulte et la lâche pour quelques pas. Mais ensuite il s'enhardit et commence à déambuler seul à travers la maison. L'enfant acquiert alors une indépendance accrue vis-à-vis de son monde. Il peut ainsi se situer par rapport au monde extérieur.

L'enfant prend possession de son cadre de vie où il aura sa place et où il sera mobile. Il continue d'explorer le monde extérieur par la bouche, ce qui entraîne des risques. Il va comprendre la signification du « NON ». Au début on joindra le geste à la parole. L'enfant comprend qu'il y a des limites à ne pas dépasser. Apprenons-lui le message « permis-défendu », avec douceur, mais fermement.



RISQUES	PRÉVENTION	COMMENTAIRES
<ul style="list-style-type: none"> • L'enfant est sensible au fait que vous lui parliez même s'il ne comprend pas toutes vos paroles, expliquer lui ce qu'il a le droit de faire. • Ce qui est autorisé une fois doit le rester et les interdits doivent être maintenus, mais il ne faut pas tout interdire. 		
CHUTES DE TOUTES SORTES		
<ul style="list-style-type: none"> • Chaise haute, lit, canapé, trotteur, fenêtre... 	<ul style="list-style-type: none"> • Ne pas laisser votre enfant seul • Vérifier la stabilité du trotteur avant toute utilisation • Installer un verrou assez haut sur les portes donnant sur des escaliers. • Ne pas placer de meubles sous une fenêtre 	<ul style="list-style-type: none"> • Prenez garde au trotteur qui permet à l'enfant de se déplacer très vite. Exemple : sous-sol, cave... Exemple : canapé, chaise, table, commode. Ne pas placer de meubles sous une fenêtre.
INTOXICATIONS DIVERSES		
<ul style="list-style-type: none"> • Produits ménagers, plantes, médicaments... 	<ul style="list-style-type: none"> • Installer les plantes d'appartement le plus possible en hauteur 	<ul style="list-style-type: none"> • Se renseigner auprès du fleuriste pour connaître leur toxicité
BRÛLURES		
<ul style="list-style-type: none"> • Liquides bouillants, eau du robinet, appareil électrique, bombes aérosols... 	<ul style="list-style-type: none"> • Vérifier la température de l'eau qui sort de vos robinetteries. • L'accès à la cuisine ne doit être permis qu'en présence d'un adulte. • Ne pas laisser les appareils ménagers à la portée de l'enfant. • Ne pas repasser en présence d'un jeune enfant. 	<ul style="list-style-type: none"> • Elle doit être inférieure à 45°C Pour le bain : faire couler l'eau froide puis l'eau chaude ! • Tourner le manche des casseroles et poêles vers l'intérieur de la cuisinière • Attention la vitre de certains fours peut ne pas être isolée Exemple : mixeur, friteuse • Installer le fer hors de portée des enfants.
<ul style="list-style-type: none"> • Morsures 	<ul style="list-style-type: none"> • Ne laisser pas votre enfant seul avec un animal domestique 	<ul style="list-style-type: none"> • Apprenez aux enfants à respecter le territoire de l'animal : cage, niche, corbeille, gamelle...
<ul style="list-style-type: none"> • Noyade 	<ul style="list-style-type: none"> • Ne pas laisser l'enfant seul dans le bain 	

■ CONDUITE des parents

Prévention des risques domestiques



De 18 à 24 mois :

**L'ENFANT PART À LA DÉCOUVERTE DE SON ENVIRONNEMENT
LA MARCHÉ DEVIENT SURE. L'ENFANT COURT, GRIMPE.**

À 18 mois

Il monte les escaliers à quatre pattes, marche par marche, mais ne sait pas les descendre seul. Il commence à grimper, à escalader, à imiter les adultes. N'ayant pas développé toutes les capacités motrices et intellectuelles, il se trouve en difficultés face à certaines situations. Il acquiert de plus en plus d'autonomie.

L'enfant commence à comprendre les explications simples. Exemples :

« c'est trop chaud », « Tu vas tomber », l'enfant aime faire des expériences, mais elles peuvent être dangereuses pour lui.

C'est la période où l'on rencontre le plus d'accidents domestiques

RISQUES	PRÉVENTION	COMMENTAIRES
• Chutes	<ul style="list-style-type: none"> • Ne placer pas de meubles ou canapés devant les fenêtres (mettre une sécurité « entrebâilleur ») • L'enfant ne doit jamais rester seul sur un balcon • Disposez des tapis en caoutchouc dans la baignoire ou la douche 	<ul style="list-style-type: none"> • La fenêtre même fermée représente un danger pour les plus malins ! • Le stockage d'objets incite l'enfant à enjamber la rembarde • Attention au carrelage glissant dans la salle de bain
• Brûlures	<ul style="list-style-type: none"> • Ne pas laisser l'enfant seul dans la cuisine. • Ranger les allumettes et briquets afin qu'ils ne puissent pas les utiliser • Ne pas poser de récipients contenant des liquides brûlants par terre 	<ul style="list-style-type: none"> • Attention aux plaques de cuisson, aux fours et micro-ondes...
• Noyades	<ul style="list-style-type: none"> • Ne pas laisser l'enfant seul dans le bain. 	

RISQUES	PRÉVENTION	COMMENTAIRES
• Intoxications	<ul style="list-style-type: none"> • Placer les shampoings et les gels douche hors de leur portée • Stocker les médicaments dans une armoire à pharmacie, fermée à clé • Ranger les produits d'entretien en hauteur 	
• Asphyxie	<ul style="list-style-type: none"> • Attention aux sacs plastiques 	<ul style="list-style-type: none"> • Les sacs plastiques ne sont pas des jouets, restons vigilants quant à leur utilisation • Les cacahuètes présentent un réel danger pour l'appareil respiratoire car l'enfant peut les inhaler. De même, l'arachide est un aliment allergisant
DIVERS		
• Coupures	<ul style="list-style-type: none"> • Ne pas laisser à proximité des enfants, d'objets coupants 	<ul style="list-style-type: none"> • Les ciseaux, couteaux, fourchettes, etc., ne doivent pas être à la tentation des enfants. Ranger-les systématiquement
• Divers	<ul style="list-style-type: none"> • Ne pas laisser d'alcool à portée de mains des enfants 	<ul style="list-style-type: none"> • L'enfant peut être tenté de finir les verres d'alcool



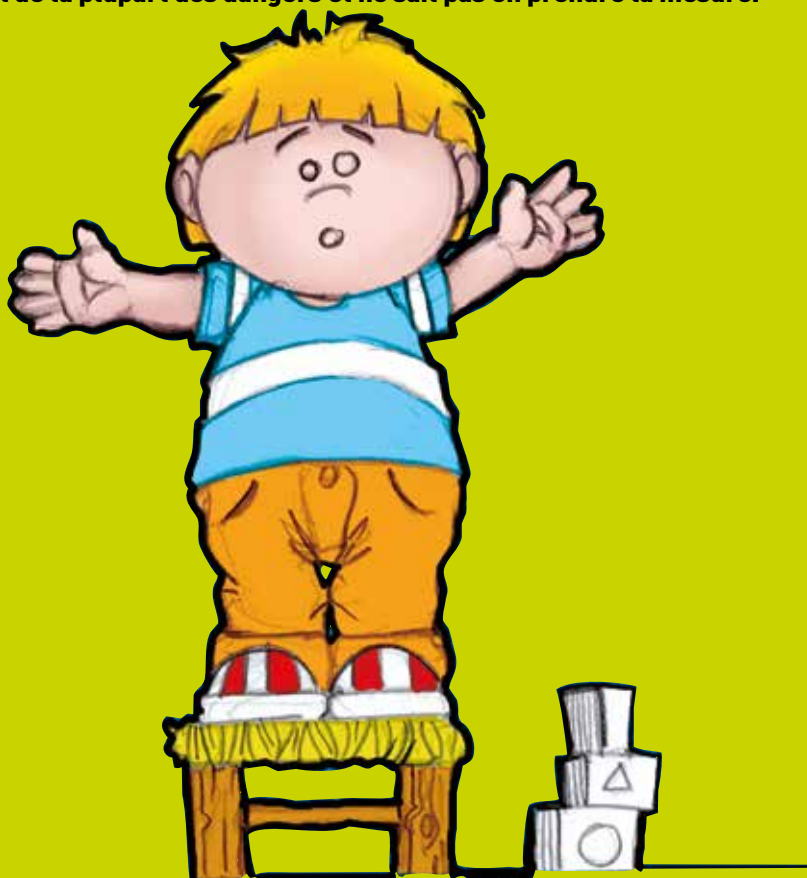
De 24 à 36 mois :

L'ENFANT CONSOLIDE SES ACQUISITIONS

Il monte et descend les escaliers tout seul, il court plus vite. Il a besoin de se dépenser, grimpe, escalade. Il sait maintenant ouvrir les portes. Les explorations sont donc plus vastes.

Il n'a aucune notion du danger et l'escalade d'un meuble sera pour lui identique à celle d'une fenêtre. Son exubérance l'entraîne à faire les pires choses.

Il pose des questions. Sa curiosité s'éveille de plus en plus mais il n'est pas conscient de la plupart des dangers et ne sait pas en prendre la mesure.



RISQUES	PRÉVENTION	COMMENTAIRES
À cet âge là, il faut exercer la même prévention que celle des mois précédents. Rester toujours vigilant ; surveiller l'enfant en permanence.		
<ul style="list-style-type: none"> • Brûlures par Intoxications 	<ul style="list-style-type: none"> • Sachez que l'enfant est attiré par des produits aux emballages, aux formes et aux couleurs attrayantes ! • Ne pas reconditionner les produits ménagers, ni retirer les étiquettes 	<ul style="list-style-type: none"> • Les cosmétiques contiennent une forte proportion d'alcool, certains médicaments ressemblent à des bonbons, les sirops ont parfois un bon goût sucré ! • Installer des fermetures de sécurité sur les portes de placard.
<ul style="list-style-type: none"> • Chutes de toutes sortes 	<ul style="list-style-type: none"> • Attention au lit surélevé 	<ul style="list-style-type: none"> • Les lits surélevés, superposés, les mezzanines, ne sont pas conseillés avant 6 ans. En effet, l'enfant peut tomber facilement.
<ul style="list-style-type: none"> • Asphyxie 	<ul style="list-style-type: none"> • Attention aux sacs plastiques et aux ballons de baudruches 	<ul style="list-style-type: none"> • Les sacs plastiques ne sont pas des jouets, restons vigilants quant à leur utilisation • Lorsque l'on gonfle le ballon, il risque d'éclater et l'enfant peut ingérer une partie du caoutchouc, provoquant ainsi un étouffement
<ul style="list-style-type: none"> • Noyade 	<ul style="list-style-type: none"> • Ne pas laisser l'enfant seul dans le bain 	
<ul style="list-style-type: none"> • Plaies multiples, brûlures coupures 		<ul style="list-style-type: none"> • Toujours possibles voire accentuées à cet âge.



À partir de 3 ans :

■ L'ENFANT PARLE DE MIEUX EN MIEUX :

- Il pose des questions, s'intéresse à beaucoup de choses
- Saisir toutes les occasions pour lui montrer et lui expliquer les dangers

■ DE 4 À 5 ANS :

- L'enfant prend des risques sans toujours bien les mesurer
 - Il se sent capable de faire beaucoup de choses tout seul
 - Il gagne en autonomie. Il devient plus sociable
 - L'apprentissage doit se poursuivre

■ À PARTIR DE 6 ANS :

- C'est une nouvelle grande étape pour l'enfant. C'est le début de l'âge de raison. C'est l'élargissement de son monde social, par le passage de l'école maternelle à l'école primaire
- Il s'affirme et confirme sa personnalité, tantôt en imitant son entourage, tantôt en s'y opposant

■ LA PERSONNALITE DE L'ENFANT:

- Le garçon est plus souvent victime d'accident, que la fille,
- L'enfant hyperactif est plus en danger que l'enfant placide
- L'enfant rêveur est plus en danger que l'enfant attentif

• Nous pourrions voir alors deux sortes d'enfants

- Les enfants peu sûrs d'eux, lorsqu'ils sont exposés au danger
- Les enfants prenant des risques inutilisés ou fonctionnant d'une façon incohérente quand le danger est là

- En même temps que l'enfant apprend à maîtriser l'espace, il augmente ses risques
- Acquérir la prudence demande de la maturation, faite d'apprentissages et d'expériences
- Si l'on fait sans arrêt des reproches à l'enfant, sans explication, il ne comprend pas le sens de l'interdiction et ne se sent pas compris dans sa démarche de découverte

■ L'ATTITUDE DES PARENTS:

Il est important d'expliquer à un enfant les risques et les précautions à prendre et ne pas lui dire simplement « NE TOUCHE PAS », alors qu'on y touche soi-même

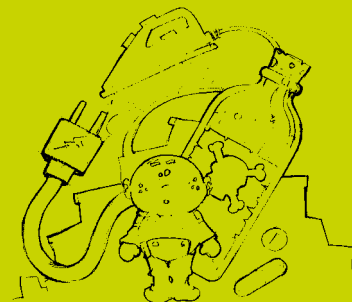
Ne pas non plus le surprotéger, en l'empêchant de faire ses propres expériences

GARDER LES N° DE TÉLÉPHONE :

- le 15 SAMU
- le 18 POMPIERS
- CENTRE ANTI POISON
Tél. 04 72 11 69 11

- Éduquer l'enfant aux risques par le dialogue dès qu'une situation se présente
- Rester attentifs au développement de l'enfant, être à l'écoute
- Apprendre à l'enfant le danger des prises de courant
- Habituer l'enfant à demander à boire et à manger, ne pas le laisser se servir seul

- Lui apprendre à descendre l'escalier seul, à reculer à quatre pattes en l'encourageant
- Apprenez lui à utiliser à bon escient les objets coupants, tranchants, pointus...
- Ne pas ranger les produits ménagers et alimentaires dans le même placard. Ne jamais stocker de produits ménagers dans des bouteilles ou récipients alimentaires
- Apporter les médicaments périmés ou restants à votre pharmacien



EN CAS D'URGENCE :
se faire conseiller avant d'agir
afin de connaître la meilleure conduite
à tenir pour notre enfant.

■ CONDUITE des parents

Prévention des risques domestiques

Notes :



Produits chimiques L'étiquetage évolue...



Matières corrosives



**Matières gazeuses
sous pression**



**Danger pour
sensibilisation cutanée
inhalation, corrosion
ou irritation des yeux**



Matières explosives



**Matières solides
inflammables**



**Matières
comburantes**



**Risques mutagène
respiratoire cancérogène
ou pour la reproduction**



**Danger pour
le milieu aquatique**



Matières Toxiques

www.puydedome.fr



PUY-DE-DÔME
CONSEIL GENERAL